

د فزیک تعلیمي لارښود لسم ټولګی (دریم دوره)

تعلیمی موخې

- 1 زده کوونکي باید د موضوعاتو اساسي مفاهیمو (روښنایي، د روښنایي خاصیتونه، د روښنایي خپرېدل، د شیانو ډولونه د روښنایي د عبور او انعکاس له مخې، هندارې) په بشپړ ډول وپېژني.
- 2 زده کوونکي باید د روښنایي د کارونې او د نور سرچینو په اړه بشپړ معلومات ترلاسه کړي.
- 3 زده کوونکي باید د یادو شویو موضوعاتو اهمیت وپېژني او وکولای شي دا مفاهیم په خپل ورځني ژوند کې تطبیق کړي.

نور

د نور مفهوم: نور د انرژۍ یو ډول دی (برښنایي مقناطیسي څپه) چې شیان د لیدلو وړ کوي. د نور سرعت په نړۍ کې تر ټولو چټک سرعت دی. که کومه وسیله وکولای شي په دې سرعت حرکت وکړي، نو په یوه ثانیه کې به اووه ځلي د ځمکې شاوخوا وگرځي. نور په خلا کې هم حرکت کولای شي. په تیرو وختونو کې خلک فکر کاوه چې نور له د انسان سترګو څخه وتلی او شیان د لیدلو وړ کوي، خو تجربو ثابت کړي چې یو شی هغه وخت لیدل کېدای شي چې د هغه شی نور د انسان سترګو ته ورسېږي.

د نور تعریف

- نور په لغت کې د لاتیني کلمې Optic څخه اخیستل شوی ده، چې معنی یې روښانتیا ده.
- نور هغه انرژي ده چې سبب کېږي شیان لیدل شي، برښنا تولید شي، تودوخه پيدا شي، او انرژي ورکړي، لکه د لمر نور.
- نور هغه انرژي ده چې انسانانو ته د طبیعت د څیزونو لیدلو او مشاهده کولو وړتیا ورکوي.

د نور خواص

د نور د ماهیت په اړه یوه له تر ټولو زرو پوښتنو څخه دا ده چې نور څه دی؟

- یونانیانو باور درلود چې نور د ذراتو څخه جوړ دی، او نیوټن هم د دوی سره موافق و.
- خو وروستیو تجربو ښودلې چې نور د موج په څېر دی.
- له دې امله، مور یوې پیچلې او متناقضې مسئلې ته رسېږو.
- په دې مبحث کې دواړه نظریې (ذره یي او موجي) څیړل شوي او د دوی مهمې پایلې او تجربې بیان شوي.

د نور ذره یي نظریه

- اسحاق نیوټن (Isaac Newton)، د انګلیس فزیک پوه او ریاضي پوه چې په کالونو (1642 – 1727) کې ژوند کاوه، باور درلود چې نور په مستقیمه کرښه خپرېږي.
- د دې نظریې ملاتړ د لمر او سپورمې د لیدنې او لرمیدو پېښو هم کول.
- خو کله چې رومر د مشتری د سپورمې په لرمېدو کې د نور د حرکت سرعت اندازه کړه، د دې اصل په اړه ځینې شکونه پیدا شول.
- د نیوټن په اند، نور د ذراتو خاصیت لري، لکه اوبه یا غږ، او کله چې یوې کونج ته ورسېږي، منحرف کېږي

د نور موجي نظریه

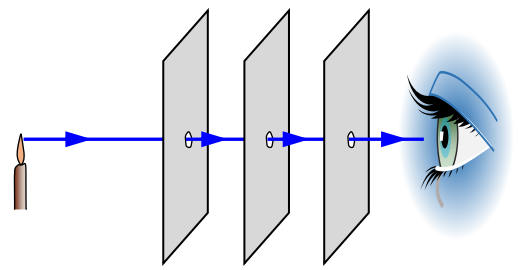
- لومړی کس چې د نیوټن نظریې پر وړاندې یې دريځ ونيو او د نور موجي نظریه یې وړاندې کړه، کریستین هیوګنز (Christian Huygens) و، چې د هالینډ فزیک پوه او ستورپوه و او په کلونو (1629 – 1695) کې ژوند کاوه.
- هغه باور درلود چې د نور ټولې پېښې د موجي خاصیتونو له لارې ښه تشریح کېدای شي.
- د مثال په توګه، د نور شکیدل کله چې اوبو ته داخلېږي، د دې لپاره دی چې د اوبو په منځ کې د نور سرعت د هوا په پرتله کم وي.

د نور فوتون نظریه

- البرټ انیشتین (Albert Einstein)، د جرمني-امریکایي فزیک پوه، چې په کلونو (1879 – 1955) کې ژوند کاوه، په کال 1905م کې وړاندیز وکړ چې د نور څپې د ډېر کوچنیو ذراتو (کوانتم) څخه جوړې دي، چې نوم یې فوتون دی.
- دې نظریې ته د فوتون نظریه نوم ورکړل شو.
- خو دا باید فکر ونه کړو چې نور واقعاً یوازې ذره دی او د موجي نظریې اړتیا نشته؛ ځکه د نور ډېرې ځانګړتیاوې لا هم د دې نظریې سره تشریح کېدای شي.
- د مثال په توګه، د نور شکیدل په یوه عدسي کې د فوتون نظریې په مرسته تشریح کول نامناسب دی، خو غیر ممکن هم نه دی.

پایله: نور د انرژۍ یوه ډول ده چې دوګونې خاصیت لري: موجي او ذره یي،

د نور ذره یي خاصیت د نیوټن لخوا وړاندې شوی او د نور موجي خاصیت د هیوګنز لخوا بیان شوی دی.



روښانه (منیر) او غیرروښانه (غیرمنیر) څیزونه

- آیا تاسو کله د شپې د ساعت، څراغونو یا د ځینو حیواناتو سترګو ته پام کړی دی؟ هغوی روښانه ښکاري، په داسې حال کې چې نور څیزونه روښانه نه وي.
- هغه څیزونه چې د خپلې نور له لارې لیدل کیږي، د منیر څیزونو په ډله کې راځي، لکه: لمر، ستوري، د لاس څراغ، لمبې، او نور.
- هغه څیزونه چې د منیر څیزونو د نور له لارې لیدل کیږي، د غیرمنیر څیزونو په ډله کې راځي، لکه: سپورمې، سیارې، ډبرې، لرګي او نور.

د لید له نظره د نور ډولونه : د لید له نظره، نور په دوو ډولو ویشل شوی دی:

- **لیدل کېدونکی نور (مرئی نور) :** هغه نور چې د سترګو له لارې لیدل کېدای شي.
- **لیدل کېدونکی نه نور (نامرئی نور) :** هغه نور چې د سترګو له لارې نه لیدل کیږي.

د نور خپرېدل (د نور انټشار)

- د نور د منبع څخه په یوه چاپېریال کې خپرېدل د نور خپرېدل بلل کیږي.
- کله چې لمر راپورته شي، د ځمکې هغه برخه چې د لمر په لور وي، روښانه کیږي.
- د شپې په وخت مورن هغه چراغ وینو چې له مورن لري نه وي.
- د دې علت دا دی چې د یادو څیزونو څخه نور خپرېږي او د آزاد هوا له لارې زموږ سترګو ته رسېږي، نو مورن یې لیدلی شو.

د نور بڼدل او مستقیمه خپرېدل:

- د دې لپاره چې پوه شو نور څنګه خپرېږي، لومړی باید د نور بڼې او د نور وړانګې وپېژنو.
- که درې تختې په داسې ډول ځای پر ځای کړو چې په هره یوه کې یو کوچنی سوري وي او ټول سوري په یوه مستقیمه کرښه کې وي، لکه شکل (۱)، د لومړۍ تختې شاته د شمعي اور (یا بل منیر څیز) چې د درېیمې تختې پر وړاندې وي، لیدل کیږي. خو که سوري په یوه کرښه کې نه وي، د شمعي اور نه لیدل کیږي.
- له دې مورن نتیجه اخلو چې هغه نور بڼې چې کوچنی عرضي سطحه لري، په حقیقت کې د د نور وړانګو مجموعه ده او نور تل په مستقیمه کرښه خپرېږي.

شفاف، نیمه شفاف او کدر څیزونه:

د نور د تېرېدو او جذب له نظره، څیزونه په درې ډوله ویشل کیږي:

- **شفاف څیزونه :** هغه څیزونه چې ټول نور یې پرې تېرېږي، د شفاف څیزونو په نوم یادېږي، لکه: شیشه، صافه اوبه، خلا، هوا او نور.
- **نیمه شفاف څیزونه :** هغه څیزونه چې لږ مقدار نور پرې تېرېږي، د نیمه شفاف څیزونو په نوم یادېږي، لکه: ورېځینه هوا، پلاستیک، ناپاکی اوبه او نور.
- **کدر (تاریک) څیزونه :** هغه څیزونه چې هیڅ لیدل کېدونکی نور پرې نه تېرېږي، د کدر یا تاریک څیزونو په نوم یادېږي، لکه: لرګي، ډبرې او نور.

د نور سرعت:

- نور په نړۍ کې تر ټولو چټک حرکت کوي او د هر بل شي په پرتله لور سرعت لري.
- په پخوانیو وختونو کې، د تخنیک محدودیتونو له امله د نور سرعت معلومول ستونزمن وو. خلک هڅه کوله، خو نتایج دقیقې نه وې.
- کله چې ساینس او ټکنالوژي پرمختګ وکړ، په ځانګړې توګه په شلمه پېړۍ کې، د نور سرعت په ډېر دقیق ډول اندازه شو.
- په خلا (فضا) کې د نور سرعت تر ټولو منل شوی او ثابت ارزښت دی.
- په هوا کې د نور سرعت لږ څه د خلا په پرتله کم وي، ځکه چې هوا د نور د حرکت مخه لږه نیسي، خو توپیر ډېر کم دی.
- د محاسباتو او تجربو لپاره د نور سرعت په خلا او هوا کې دواړه ارزښتونه کارول کیږي.

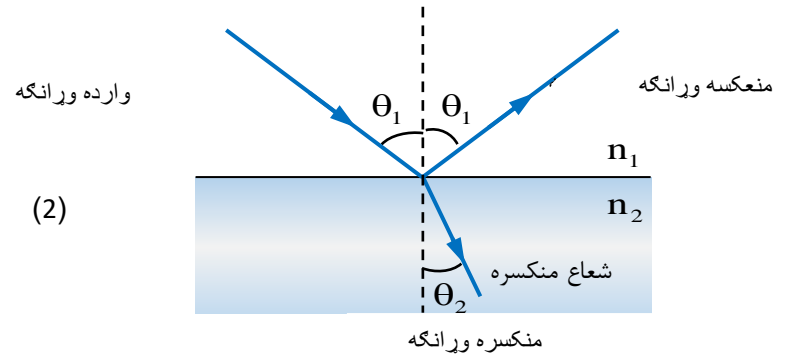
مهمه یادونه: باید پوه شئ چې تر ټولو تېز پېژندل شوی حرکت په نړۍ کې د نور سرعت دی، چې شاوخوا ۳۰۰،۰۰۰ کیلومتره په یوه ثانيه کې دی؛ که داسې یو شی وای چې په دې سرعت حرکت کوي.

هغه شی کولی شوای چې په یوه ثانيه کې د ځمکې شاوخوا اووه ځله وگرځي، ځکه د ځمکې چاپېره فاصله شاوخوا ۴۰،۰۰۰ کیلومتره ده.

د نور او مادې متقابل عمل:

که د نوري وړانګې پر یو جسم ولګېږي، درې پېښې رامنځته کېدای شي: انعکاس، انکسار، یا جذب. نو د نور او مادې متقابل عمل ته د نور انعکاس، انکسار او جذب وايي.

لکه څنګه چې په شکل (۲) کې لیدل کېږي، کله چې د نور شعاعونه د اوبو پر سطح ولګېږي، دوه شعاعونه رامنځته کېږي: منعکسه او منکسره. د منعکسه شعاع په وسیله مور کولای شو د اوبو پر سطح د لمر عکس وګورو، او د منکسره شعاع په وسیله، چې په اوبو کې نور بڼېږي، مور دننه عکس هم لیدلی شو. د انعکاس عمل او د آیینه ګانو کار په دې فصل کې زده کوو.

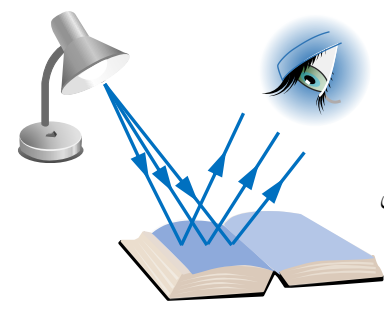


د نور انعکاس

- لغوي تعريف: انعکاس په لغت کې د بیرته راستنېدو یا بیرته تګ معنی لري.
- د نور انعکاس تعريف: د نور شعاعونو بیرته راستنېدل وروسته له دې چې د یوې سطحې سره ټکر وکړي، د نور انعکاس بلل کېږي.

- د نور انعکاس مفهوم: کله چې نور د یوې غیر شفافې سطحې لکه د آیینې سطحې، د دېوال سطحې، د غره سطحې ... وغېړې سره ټکر وکړي، نو بیرته خپل اصلي چاپیریال ته راستنېږي. همدغه پېښه د نور انعکاس بلل کېږي.

یو جسم هغه وخت لیدل کېږي چې د هغه جسم څخه نور سترګو ته ورسېږي. همدارنګه، یو غیر روښانه جسم هغه وخت لیدل کېږي چې د نور یوې سرچینې لخوا روښانه شي. کله چې یو غیر روښانه جسم د نور یوې سرچینې سره مخ شي، د هغه جسم ځینې برخې ته رسیدلې شعاعونه بیرته چاپیریال ته خپرېږي. که دا خپرې شوي شعاعونه سترګو ته ورسېږي، جسم لیدل کېږي، لکه څنګه چې په شکل (۳) کې ښودل شوي.



شکل (3)

په همدې ډول، ټول غیر روښانه جسمونه د ځان ته رسیدلې شعاعونه یو څه بیرته راستنوي، نو د جسم له سطحې د نور بیرته راستنېدل د نور انعکاس بلل کېږي.

د جسم د سطحې د نور انعکاس څرنگوالی د هغې د سطحې په حالت پورې اړه لري. هرڅومره چې د جسم سطحه صافه او براقه وي، د هغې لخوا جذب شوي شعاعونه په ټاکلې لوري کې انعکاس کېږي.

د نور انعکاس ډولونه: په عمومي ډول، د نور انعکاس په دوه ډوله ویشل کېږي: منظم انعکاس او غیرمنظم انعکاس.

- منظم انعکاس: هغه انعکاس دی چې په کې د سطحې پاڼه بشپړ صافه وي او موازي شعاعونه چې پر سطحه ولګېږي، بیرته په موازي ډول انعکاس کېږي، لکه څنګه چې په شکل (۲.۴ الف) کې ښودل شوي.
- غیرمنظم انعکاس: هغه انعکاس دی چې په کې د سطحې پاڼه بشپړ صافه نه وي، موازي شعاعونه پر سطحه ولګېږي خو بیرته په موازي ډول انعکاس نه کېږي، لکه څنګه چې په شکل (۲.۴ ب) کې ښودل شوي.

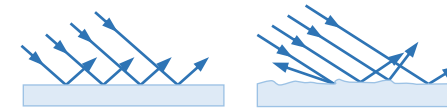
☆ د منعکس شوي زاویه: هغه زاویه ده چې د منعکس شوي شعاع او نورمال کرښې ترمنځ جوړېږي.
($r \vee \theta_2$)

حقیقي او مجازي عکسونه

لاندې مو مخکې لیدلي چې که د یو روښانه جسم نور شعاعونه په مستقیم ډول او بې منځګرې سترګو ته ورسېږي، موږ جسم وینو. خو که د جسم څخه خپرېدلې شعاعونه د یوې منځګرې وسیلې لکه د آیینې سطحې انعکاس په مرسته سترګو ته ورسېږي، نو د جسم پر ځای د هغه عکس لیدل کېږي.

☆ دا عکسونه ممکن مجازي یا حقیقي وي. د حقیقي او مجازي عکس توپیر د لاندې شکل (۱) له مخې تشریح شوی دی.

مجازی عکس	حقیقي عکس
د منعکس شوو وړانګو د اوږدوالي د تلاقي څخه جوړېږي	د منعکس شوو وړانګو د تلاقي څخه جوړېږي
په پرده اخیستل کېدای نه شي	په پرده اخیستل کېږي
عموماً سیده جوړېږي	عموماً وارانته جوړېږي
د هندسي شاته جوړېږي	د هندسي مخې ته جوړېږي

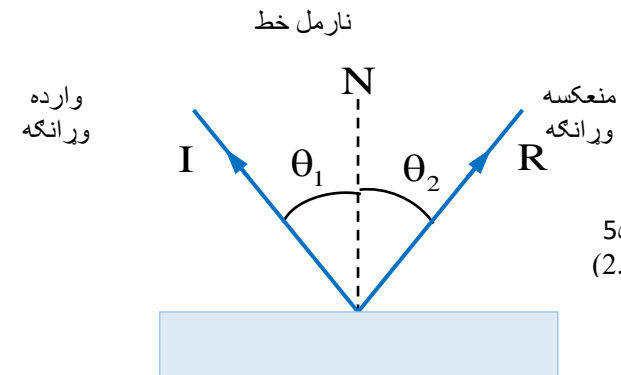


شکل (4)

د نور د انعکاس قوانین

د نور انعکاس دوه قوانین لري:

1. د رارسېدلې شعاع، منعکس شوي شعاع او نورمال کرښه ټول په یوه سطحې کې پرتي وي.
2. د رارسېدلې زاویه د منعکس شوي زاویې سره مساوي ده. ($\theta_1 = \theta_2$)



شکل 5
(2.5)5

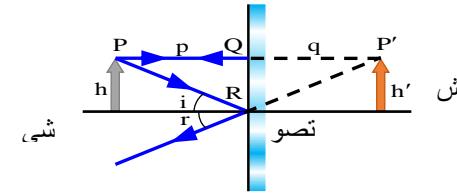
- ☆ رارسېدلې شعاع: هغه شعاع دی چې د جسمونو پر سطحو باندې نور خپروي. (I)
- ☆ منعکس شوي شعاع: هغه شعاع دی چې د جسمونو د سطحو څخه بیرته راستنېږي. (R)
- ☆ نورمال کرښه: هغه فرضي کرښه ده چې د رارسېدلې شعاع د ټکر په ځای کې پر آیینه عمودي وي، او د سمبول په وسیله ښودل کېږي. N
- ☆ د رارسېدلې زاویه: هغه زاویه ده چې د رارسېدلې شعاع او نورمال کرښې ترمنځ جوړېږي.
($i \vee \theta_1$)

مستوي آینه:

- **تعریف:** هغه صیقل شوي پاته چې نور انعکاس کړي، آینه بلل کېږي. د آینې د جوړولو لپاره شیشه اخلو او د هغې پر یوې خوا باندې د جیوې (یا ذوب شوي سپینې فلزي) پوښ اچوو.
- **بېلګې:** د اوبو سطحه، عادي آینې، او هغه آینې چې په کورونو کې د مخ د لیدو لپاره کارول کېږي، ټول د مستوي آینو بېلګې دي. نو هر هغه آینه چې سطحه یې هواره وي او نور په منظم ډول انعکاس کړي، د مستوي آینه په نوم یادېږي.

په مستوي آینه کې د تصویر جوړېدل: د مستوي آینو په وسیله د تصویر د جوړېدو لپاره له دوو شعاعونو کار اخلو:

1. هغه شعاع چې په عمودي ډول پر آینه لګېږي، پر خپل لوري بېرته منعکس کېږي.
2. هغه شعاع چې د یوې زاوېې تر اغېز لاندې پر آینه لګېږي، د انعکاس د دوهم قانون له مخې منعکس کېږي، لکه څنګه چې په شکل (۶) کې ښودل شوي.



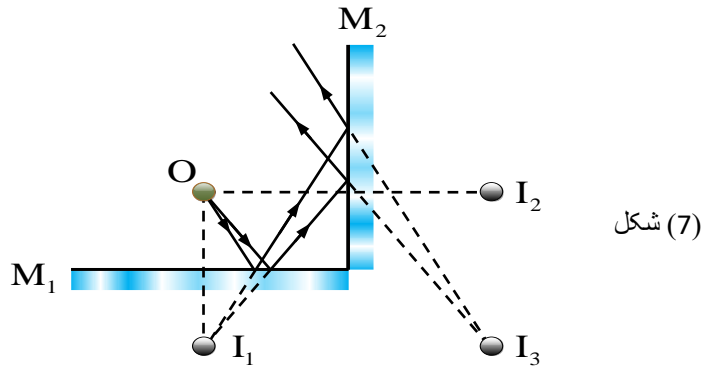
شې

د مستوي آینه کې د تصویر خاصیتونه

- ① د تصویر فاصله له آینې سره د جسم له آینې سره د فاصله مساوي ده. ($p = q$)
- ② د تصویر اوږدوالی د جسم له اوږدوالي سره مساوي دی. ($h = h'$)
- ③ د مستوي آینو تصویر مجازي وي.
- ④ د تصویر هر ټکی د جسم له هماغه ټکي سره متناظر وي (چپ لور په بني لور او بني لور په چپ لور ښکاري).
- ⑤ د مستوي آینې غټوالي درجه د 1 سره مساوي ده. ($m = 1$)

متلاقي آینې:

هغو آینو ته متلاقي آینې ویل کېږي چې د یو بل تر منځ یې یوه زاویه جوړه کړې وي، لکه څنګه چې په (7) شکل کې ښودل شوي. په متلاقي آینو کې د جوړېدونکو تصویرونو شمېر د دواړو آینو تر منځ په زاویه پورې اړه لري. د بېلګې په توګه، په (7) شکل کې د دواړو آینو تر منځ زاویه 90 درجې ده، په دې حالت کې د تصویرونو شمېر 3 ته رسېږي.



شکل (7)

نو د متلاقي هندارو د تصویرونو شمېر د لاندې اړیکې (فورمول) له مخې ترلاسه کېږي:

$$n = \frac{360^\circ}{\alpha} - 1$$

او که وغواړو د نور شعاع د لومړۍ آینې پر سطحه ولګېږي، داسې چې د هغې منعکسه شعاع د دوهمې آینې سره ټکر وکړي، نو په دې حالت کې د دوهمې آینې څخه راوتلي منعکسه شعاع به د زاوېې په اندازه خپل لوری بدل کړي؛ دا د لوري بدلون د لاندې طریقي له مخې د (7) شکل په مرسته حسابولای شو.

مثال: که د دوه متلاقي آیینو ترمنځ د جوړېدونکو تصویرونو شمېر ۳۹ ته ورسېږي، د دواړو آیینو ترمنځ زاویه پیدا کړئ.

حل: که د دوه آیینو ترمنځ زاویه پیدا کړو، لرو:

$$n = \frac{360^\circ}{\theta} - 1 \Rightarrow \theta = \frac{360^\circ}{n+1} = \frac{360^\circ}{39+1} = \frac{360^\circ}{40} \Rightarrow \theta = 9^\circ$$

مثال: د دوه موازي آیینو ترمنځ د جوړېدونکو تصویرونو شمېر څو ته رسېږي؟

حل: د دوه موازي آیینو ترمنځ زاویه ۰ درجه ده؛ نو لرو:

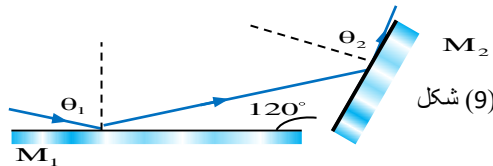
$$n = \frac{360^\circ}{0} - 1 = \frac{360^\circ}{0} - 1 = \infty - 1 = \infty$$

مثال: د دوه متلاقي آیینو ترمنځ زاویه ۱۰۰ درجې ده؛ که نور د لومړي آییني پر سطحه ولګېږي، داسې چې منعکسه وړانګې یې د دوهمي آییني سره ټکر وکړي؛ د نور وړانګې څو درجې خپل لوری بدلوي؟

حل: په پورته مثال کې مور پوهېږو چې $\theta = 100^\circ$

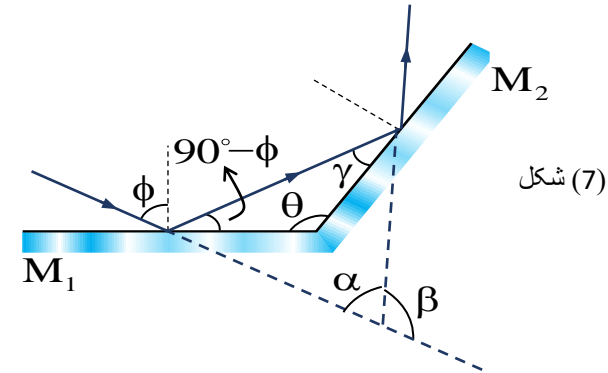
$$\beta = 360^\circ - 2\theta = 360^\circ - 2 \cdot 100^\circ = 160^\circ$$

مثال: په (۹) شکل کې د رارسېدلي شعاع د لوري بدلون پیدا کړئ.



حل: پوهېږو $\theta = 120^\circ$ دی، بیا لرو

$$\beta = 360^\circ - 2\theta = 360^\circ - 2 \cdot 120^\circ = 120^\circ$$



د انعکاس د قانون او یو مثلث په دننه زاویو د مجموعي 180° پر بنسټ د γ زاویه:

$$\gamma = 180^\circ - (90^\circ - \phi) - \theta = 90^\circ + \phi - \theta$$

او مور لیکلای شو چې:

$$\alpha + 2\gamma + 2(90^\circ - \phi) = 180^\circ \Rightarrow \alpha = 2(\phi - \gamma)$$

د وړانګې د لوري د β د زاویې څخه عبارت دی:

$$\beta = 180^\circ - \alpha = 180^\circ - [2(\phi - \gamma)]$$

$$\beta = 180^\circ - 2[\phi - (90^\circ + \phi - \theta)] = 360^\circ - 2\theta$$

نو د را واردېدونکو شعاعونو د لوري د بدلولو لپاره مور β لرو.

$$\beta = 360^\circ - 2\theta$$

مثال: دوه متلاقي آییني وګورئ، چې د دواړو تر منځ زاویه ۲۰ درجې وي. د دې آیینو تر منځ د تصویرونو شمېر پیدا کړئ.

حل: د زاویې په ځای کولو سره، فورمول داسې دی:

$$n = \frac{360^\circ}{\theta} - 1 = \frac{360^\circ}{20^\circ} - 1 = 18 - 1 \Rightarrow n = 17$$

د کروي هندارې اساسي کمیتونه:
په دې کې یو محور، درې نقطې او دوه واټونه شامل دي.

- اصلي محور: هغه مستقیم کرښه چې د انحنا مرکز د هندارې له سر (رأس) سره نښلوي.
- د هندارې سر نقطه: (S) هغه نقطه چې د هندارې له سطحې څخه مساوي واټونه لري.
- اصلي محراق نقطه: (F) هغه نقطه چې د انحنا شعاع یې نیموي.
- د انحنا مرکز نقطه: (C) د هغه کره مرکز چې هندارې له هغه جوړ شوي ده.
- د محراق واټن: (FS = F) د محراق او د هندارې سر تر منځ فاصله ده.
- د انحنا شعاع: (CS = R) د هغې کرې شعاع چې هندارې له هغې جوړه شوي ده.

مقعرې (کاني) هندارې:

که د هندارې د کروي داخلي سطحه انعکاسي وي او خارجي سطحه یې صیقلې شوې وي، نو دغه هندارې مقعره یا متقارب بلل کېږي.

- که د هندارې سطحې ته د اصلي محور سره موازي شعاعونه را ورننوتل شي، منعکس شوي شعاعونه یو بل ته نږدې کېږي او د هندارې مخې ته په یوه نقطه کې سره ټکر کوي، چې دې نقطې ته د هندارې محراق (محراق) وايي.
- په دې ډول هندارې کې محراق حقيقي وي او واټن یې مثبت ګڼل کېږي.

د مقعرې هندارې کې د تصویر جوړونه:

د تصویر جوړولو لپاره په مقعره هندارې کې دوه یا درې شعاعونه کارول کېږي. دلته موږ د څلورو شعاعونو ترسیم مطالعه کوو.

1. د وړانګو ترسیم په مقعره کروي هندارې کې: ۴ حالتونه لري:

که نور وړانګې له اصلي محور سره موازي په مقعره هنداره باندې ولوېږي، د هغوی منعکسي وړانګې په اصلي محور باندې له یوې نقطې څخه چې د اصلي محراق په نوم یادېږي. لکه په (11) شکل کې.

مثال: که د دوه متلاقي آیینو ترمنځ زاویه θ وي؛ که نور د لومړۍ هندارې پر سطحه ولګېږي، داسې چې منعکسه شعاع یې 135° درجه د دوهمې آیینې سره ټکر وکړي؛ د θ مقدار پیدا کړئ.

حل: که $\beta = 135^\circ$ وي، نو د فورمول په پام کې نیولو سره موږ لرو چې:

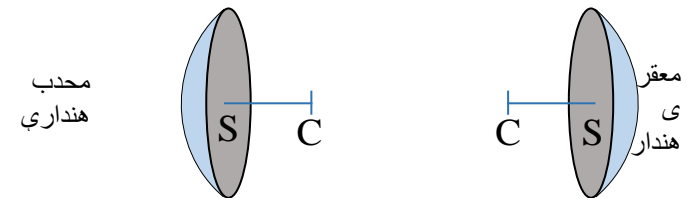
$$\beta = 360^\circ - 2\theta \Rightarrow 135^\circ = 360^\circ - 2\theta \Rightarrow \theta = 112.5^\circ$$

کروي هندارې

کروي هندارې هغه هندارې دي چې د نوم له مخې یې بشکاري، د کرې یوه برخه لري. یعنې د آیینې ټولې نقطې د یوې ځانګړې نقطې څخه چې د آیینې مرکز بلل کېږي، مساوي فاصله لري. نو د کرې هغه برخه چې د نور انعکاسولو وړتیا ولري، د کروي آیینې په نوم یادېږي.

کروي هندارې دوه ډوله دي:

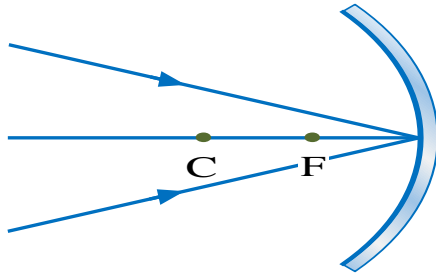
1. مقعرې هندارې
2. محدبه هندارې



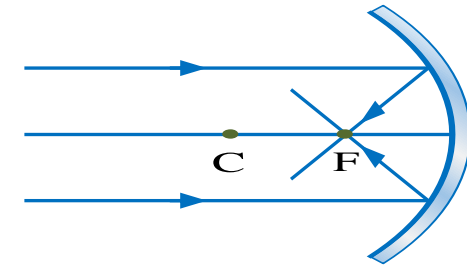
(10) شکل

4. هغه شعاع چې د هندارې سر ته په یو زاویه ولګېږي، د انعکاس د قانون مطابق منعکس کېږي، لکه په (14) شکل کې.

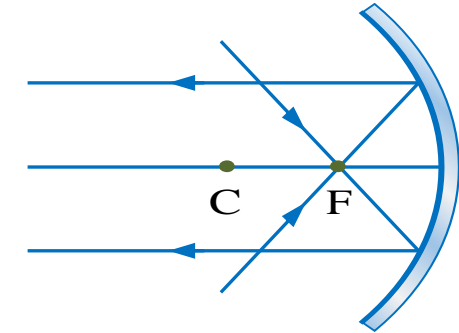
شکل (14)



شکل (11)



2. هغه وړانګې چې له اصلي محور سره موازي په مقعره هنداره باندې واردېږي، له انعکاس څخه وروسته له اصلي محراق څخه تېرېږي، لکه په (12) شکل کې.

شکل (12)
(2.12)

3. هغه وړانګه چې له اصلي محور سره موازي په معقر هندارې باندې واردېږي، له انعکاس څخه وروسته له محراق څخه تېرېږي، لکه په شکل (13) کې.

شکل (13)
12